



# MAGNUM HEATING

Comfort | Safety | Control



## MAGNUM Sol

Installatievoorschriften | Installation manual

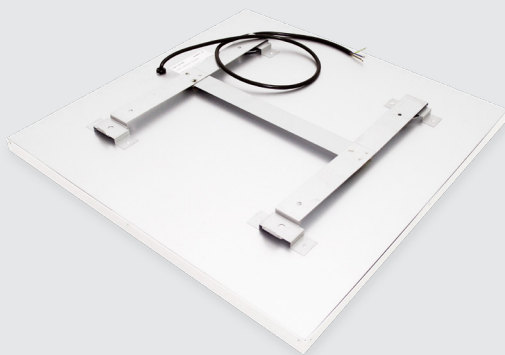
# MAGNUM Sol

Onze producten zijn gefabriceerd met hoogwaardige en duurzame materialen. Om te garanderen dat uw product optimaal werkt zijn er enkele aandachtspunten, welke zijn beschreven in deze installatievoorschriften. Alleen bij juiste montage kunnen wij u de volledige garantie geven.

Lees voor montage deze voorschriften eerst goed door en zorg voor het juiste gereedschap en materialen. U dient de installatie van de verdeler uit te laten voeren door een erkend installateur.

Kijk voor meer info en andere producten op onze website:  
[www.magnumheating.nl](http://www.magnumheating.nl)

© MAGNUM Heating B.V. 2021 / Aan deze voorschriften kunnen geen rechten worden ontleend.



## Technische informatie

Klasse : IP44

Kleur : RAL 9016

Art.nr.	Type	Vermogen	Voltage	Ampère	Max oppervl. temp.	Afmetingen	Gewicht
600331	Sol 300	300W	230V	1,30	110 °C	590 x 590mm	5 kg
600661	Sol 600	600W	230V	2,61	110 °C	1190 x 590mm	10,1 kg

## Toepassing

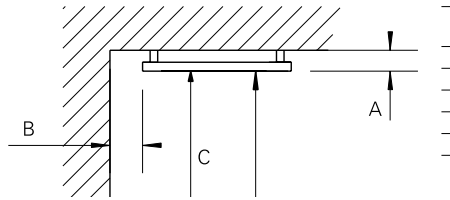
Deze panelen zijn speciaal ontwikkeld voor ruimtes waarbij de wanden vrij dienen te blijven. Het paneel kan worden gebruikt als hoofdverwarming of als bijverwarming (bv: receptie, bureau of andere werkplek). Er zijn 2 vermogens verkrijgbaar: 300W and 600W. Deze stralingspanelen produceren uitsluitend stralingswarmte. De hoge intensiteit van de infrarode warmtegolven resulteren na zeer korte tijd al in een optimaal comfortabel gevoel. De panelen zijn door de relatieve lage oppervlaktetemperatuur geschikt in ruimtes met een verlaagd plafond. Door deze locatie is het paneel beschermd tegen beschadiging of fysieke aanraking. Bij voorkeur dienen deze panelen via een thermostaat te worden geschakeld.

Deze verwarmingspanelen zijn alleen verkrijgbaar in 230V en zijn KEMA gekeurd voor de volgende installaties: Rechtstreeks aan het plafond d.m.v. meegeleverde beugel of geïntegreerd in systeemplafond.

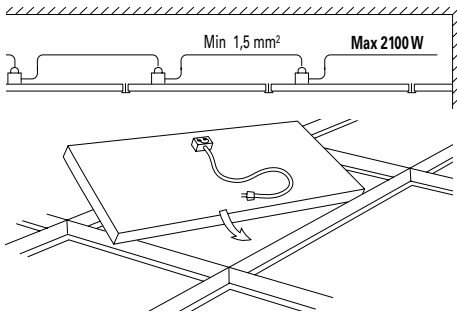
**Fig A** Minimale afstand

A: Plafond 80mm C: Obstacle 500mm  
B: Muur 50mm D: Vloer 1800mm

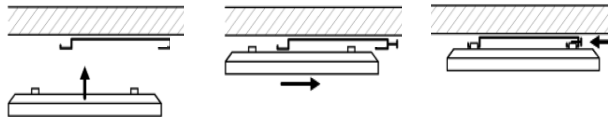
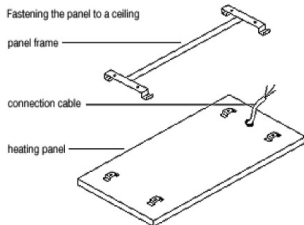
**Minimale afstanden:**



**Fig B** Geïntegreerd in plafond



**Fig C** Montage d.m.v. frame



## Installatievoorschriften:

### 1. Attentiepunten

De elektrische installatie van de panelen mag uitsluitend worden uitgevoerd door een erkend installateur. Gedurende de installatie dient de stroomtoevoer afgesloten te blijven. Aansluiting dient via een aardlekschakelaar te geschieden volgens geldende installatienormen (30mA).

Minimale installatiehoogte is 1,8 meter, kleinste afstand tot een muur minimaal 50 mm. (fig 1) De aansluitkabel dient een minimale doorsnede te hebben van 2,5 mm<sup>2</sup>.

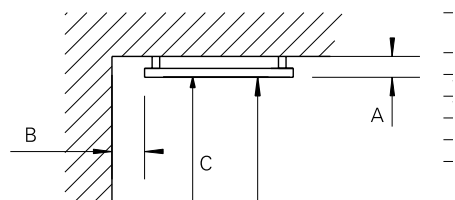
Plafond verwarmingselementen met kabel kunnen onderling worden doorgelust met behulp van correct installatie materiaal. Het maximale vermogen indien de panelen worden doorgelust is 3500 watt. Indien de elementen extra worden geïsoleerd mag de isolatie niet over een waarde van R=5 m<sup>2</sup>K/W komen.

Kinderen onder toezicht niet laten spelen met het apparaat. De panelen dienen na installatie te kunnen worden uitgeschakeld. Dit door een vrij toegankelijke schakelaar, stekker of thermostaat. Dit overeenkomstig de installatie normen. Indien de aanwezige voedingslijn is beschadigd dient deze door de producent, leverancier, service agent of gekwalificeerd persoon te worden hersteld om een gevaarlijke situatie te voorkomen.

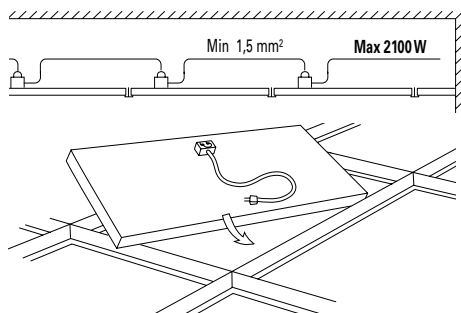
**Fig A** Minimale afstand

A: Plafond 80mm C: Obstakel 500mm  
B: Muur 50mm D: Vloer 1800mm

**Minimale afstanden:**



**Fig B** Geïntegreerd in plafond



## 2. Installatie

### 2.1 Geïntegreerd in systeemplafond (fig A & B)

Plaats het paneel op de voorziene plaats in het systeemplafond. Minimale hoogte voor (de-)montage, T-profiel 32x15: 150 mm, T-profiel 38x24: 200 mm.

ATTENTIE! Het paneel kan niet worden geïnstalleerd in de nabijheid van de verticale bevestigingsdraden van het systeemplafond. Het paneel vult het hele vlak. Sluit het paneel aan.

### 2.2 Montage d.m.v. frame (fig A & C)

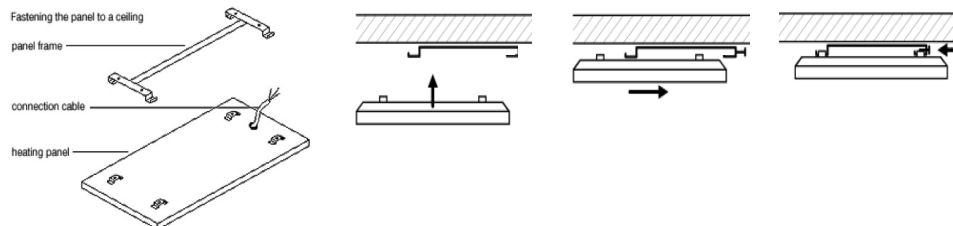
Bij montage aan plafond met gipsplaten: Zorg dat de beugel bevestigd wordt aan de constructiebalken van het plafond. Door langdurige warmte kan de sterkte van het gipsboard afnemen.

- Meet, boor en schroef het frame vast aan het plafond.
- Haak het paneel aan het frame.
- Sluit het paneel aan.

## 3. Schets of foto's van de installatie

Als laatste dient u een schets of foto's van de installatie bij de meterkast te hangen. Deze schets of foto's dienen de locaties aan te geven van de panelen en de elektrische aansluiting.

**Fig C** Montage d.m.v. frame

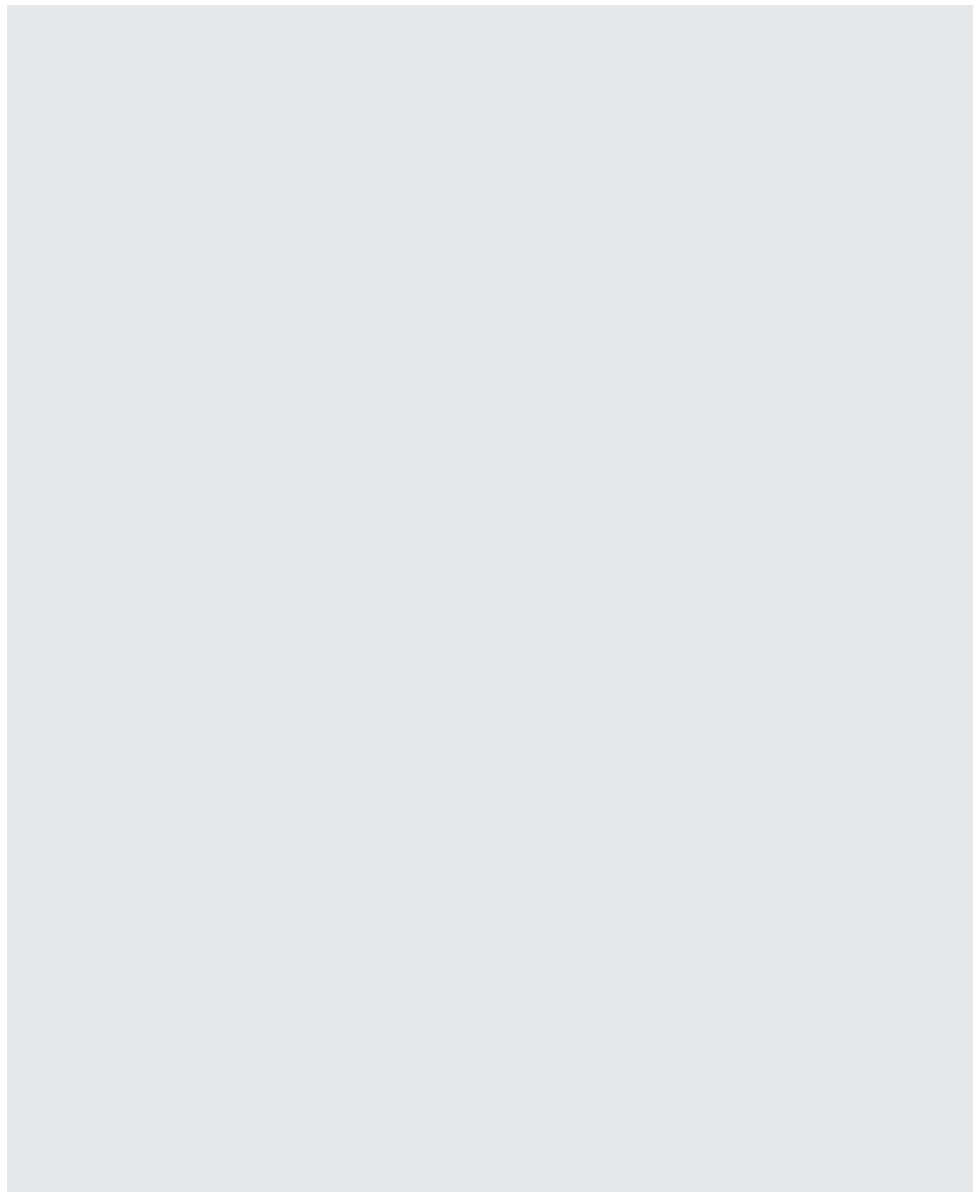




# MAGNUM Sol

Foto's of tekeningen van de installatie:

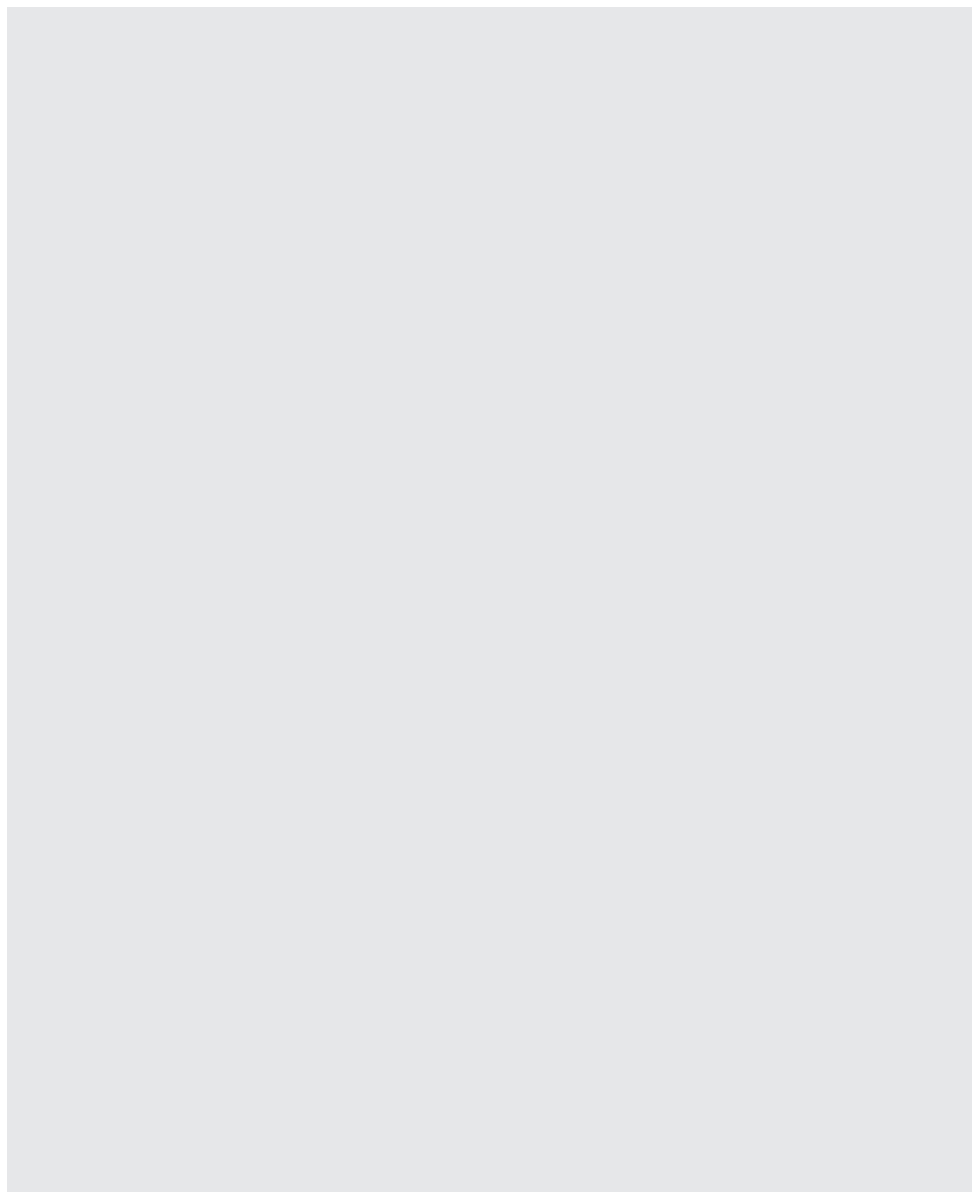
Pictures or drawings of the installation:



# MAGNUM Sol

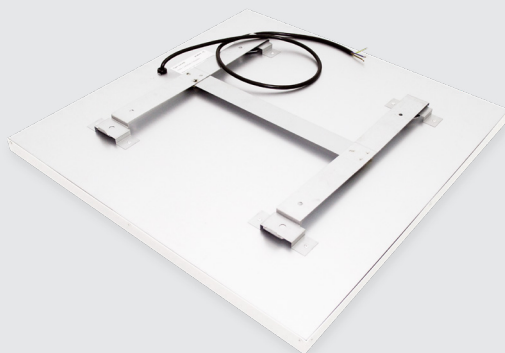
Foto's of tekeningen van de installatie:

Pictures or drawings of the installation:



# MAGNUM Sol

Our products are manufactured with high-quality and durable materials. To guarantee that your product works optimally, there are a few points of attention that are described in these installation instructions. We can only give you the full guarantee when installed correctly.



Please read these instructions carefully before installation and make sure you use the correct tools and materials. The installation of the distributor must be carried out by a recognised installer.

For more information and other products, please visit our website: [www.magnumheating.nl](http://www.magnumheating.nl)

© MAGNUM Heating B.V. 2021 / No rights may be derived from these instructions.

English

## Technical information

Class : IP44

Colour : RAL 9016

Art.nr.	Type	Output	Voltage	Amps	Max surface temp.	Measurements	Weight
600331	Sol 300	300W	230V	1,30	110 °C	590 x 590mm	5 kg
600661	Sol 600	600W	230V	2,61	110 °C	1190 x 590mm	10,1 kg

## Application

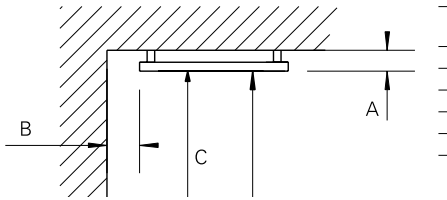
These panels are specially designed for spaces where the walls must remain free. The panel can be used as main heating or as auxiliary heating (e.g. reception, office or other workplace). There are 2 power ranges available: 300W and 600W. These radiant panels produce only radiant heat. The high intensity of the infrared heat waves results after a very short time in an optimal feeling of comfort. Due to the relatively low surface temperature, the panels are suitable for use in rooms with a false ceiling. This location protects the panel from damage or physical contact. Preferably, these panels should be switched via a thermostat.

These heating panels are only available in 230V and are KEMA approved for the following installations: Directly on the ceiling using the supplied bracket or integrated in a suspended ceiling.

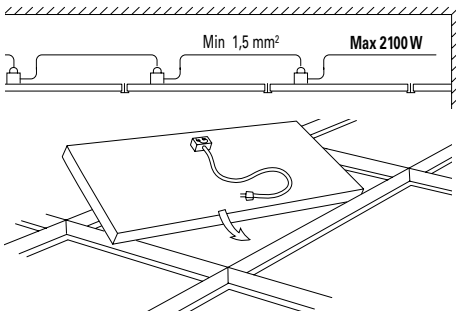


**Fig A** Minimum distance

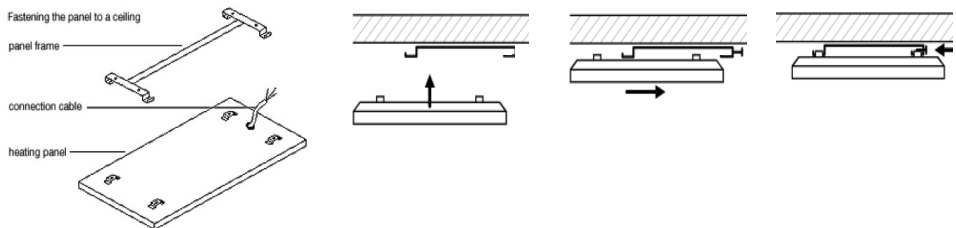
A: Ceiling 80mm C: Obstacle 500mm  
 B: Wall 50mm D: Floor 1800mm



**Fig B** Integrated in ceiling



**Fig C** Bracket mounting



## Installation instructions:

### 1. Points of attention

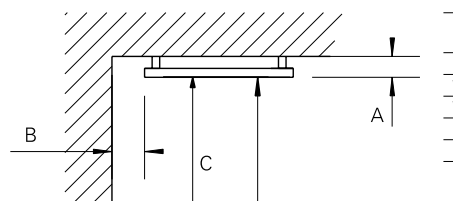
The electrical installation of the panels may only be carried out by a recognised installer. The power supply must be disconnected during the installation. Minimum installation height is 1,8 metres, minimum distance to wall 50 mm. (Fig. 1) The connecting cable must have a minimum cross-section of 2,5 mm<sup>2</sup>.

Ceiling heating elements with cable can be interconnected using correct installation material. The maximum power when the panels are looped through is 3500 Watt. If the elements are additionally insulated, the insulation must not exceed a value of R=5 m<sup>2</sup>K/W.

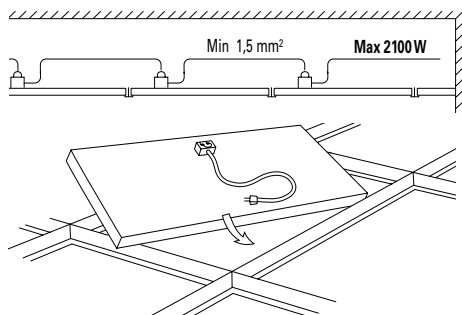
Do not allow children to play with the unit under supervision. It must be possible to switch off the panels after installation. This is done by means of a freely accessible switch, plug or thermostat. This is in accordance with the installation standards. If the power line is damaged, it must be repaired by the manufacturer, supplier, service agent or qualified person in order to avoid a dangerous situation.

**Fig A** Minimum distance

A: Ceiling 80mm C: Obstacle 500mm  
 B: Wall 50mm D: Floor 1800mm



**Fig B** Integrated in ceiling



## 2. Installation

### 2.1 Integrated into a suspended ceiling (fig A & B)

Place the panel in the intended place in the suspended ceiling. Minimum height for (de-)mounting, T-profile 32x15: 150 mm, T-profile 38x24: 200 mm.

**ATTENTION!** The panel cannot be installed in the vicinity of the vertical fastening wires of the suspended ceiling. The panel fills the entire plane. Connect the panel.

### 2.2 Frame mounting (fig A & C)

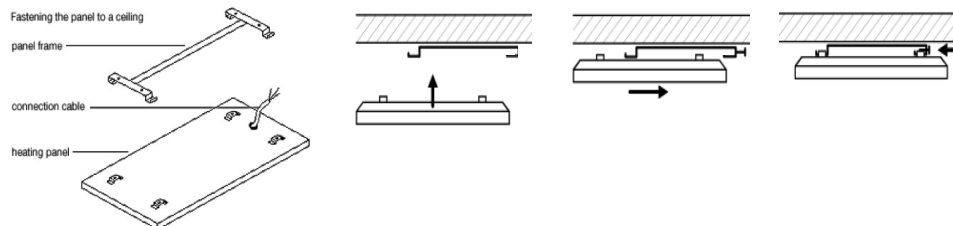
When mounting on a plasterboard ceiling: Ensure that the bracket is attached to the ceiling joists. Prolonged heat may reduce the strength of the plasterboard.

- Measure, drill and screw the frame to the ceiling.
- Hook the panel to the frame.
- Connect the panel.

## 3. Sketch or photos of the installation

Finally, you should hang a sketch or photos of the installation near the meter box. This sketch or these photos should show the locations of the panels and the electrical connection.

**Fig C** Bracket mounting







Comfort | Safety | Control

MAGNUM Heating B.V.  
Stevinweg 8  
4691SM Tholen

T +31(0)166-609 300  
E [info@magnumheating.nl](mailto:info@magnumheating.nl)  
W [magnumheating.nl](http://magnumheating.nl)